

# Handbuch XHTML Add-In Version 25.18

---

Autoren: [Hajo Ziplies](#) [Karin Mohnhaupt](#)

2019

## **Inhaltsverzeichnis**

<b>1. Einleitung</b>	<b>3</b>
1.1. Allgemeine Hinweise	3
1.2. Verwendung	5
1.3. Tabelle in Englisch	6
1.4. Zurücklesen (Add-In von Beverly's Excel-Inn.de)	6
1.5. Zurücklesen (andere Add-Ins)	6
<b>2. Symbolleiste/Register XHTML_Anzeige</b>	<b>6</b>
<b>3. Arbeit mit dem Add-In</b>	<b>7</b>
3.1. Schalter Erstellen	7
3.1.1. Zellangaben	8
3.1.1.1. allgemeine Angaben	8
3.1.1.2. Bedingte Formatierung	9
3.1.1.3. Rahmen	9
3.1.1.4. Zahlenformat	9
3.1.2. Tabellenangaben	9
3.1.3. HTML-Schriftgröße ändern	9
3.1.4. Einstellungen	10
3.1.4.1. Einstellungen speichern	10
3.1.4.2. Vorschau anzeigen	10
3.1.4.3. Verzeichnis ändern	12
3.1.4.4. Hinweis anzeigen	13
3.1.5. Schalter	14
3.1.5.1. Tabellenbereiche wählen	14
3.1.5.2. Auslesen	18
3.1.5.3. Versionsabfrage	21
3.2. Schalter Zurück	21
3.2.1. allgemein	21
3.2.2. Bedingte Formatierung	24
3.3. Schalter Hinweise	25
<b>4. Fragen, Probleme, Verbesserungen, Veränderungen</b>	<b>26</b>
<b>5. Abbildungsverzeichnis</b>	<b>27</b>

## 1. Einleitung

### 1.1. Allgemeine Hinweise

**Achtung:** bei Verwendung des Add-Ins wird der Inhalt der Zwischenablage überschrieben! Deshalb vorhandenen Inhalt bei Erfordernis bitte vorher sichern.

**Wichtig:** das Add-In wird in 2 unterschiedlichen Varianten bereitgestellt: Variante 1 (xla-Datei) für Excel-Versionen vor 2007 und Variante 2 (xlam-Datei) für die Versionen ab 2007. Die Variante 1 sollte nicht zum Auslesen von Tabellen der Excel-Versionen ab 2007 verwendet werden, da die bedingte Formatierung vor 2007 maximal 3 Bedingungen kennt und seit 2007 weitere Formatierungen integriert wurden, die nicht ausgelesen werden können. Außerdem gibt es einige Bedingungen, die mit Variante 1 zwar fehlerfrei ausgelesen, jedoch nicht zurückgeschrieben werden können, da die betreffenden Funktionen erst ab 2007 integriert wurden. Deshalb werden beim Zurückschreiben auch keine der eventuell nachfolgenden Bedingungen zugewiesen, denn andernfalls könnte die Originalreihenfolge der Bedingungen nicht eingehalten werden.

Einfaches, aber wirkungsvolles Add-In zur Darstellung von Ausschnitten aus Excel-Tabellen in Foren, die XHTML unterstützen. Dazu wird ein XHTML gerechter Code erzeugt, der in den Forumsbeitrag kopiert wird und den gewählten Tabellenausschnitt im Wesentlichen im Originalformat wiedergibt. Aus XHTML Gründen können folgende Sachverhalte in dieser Grundtabelle nicht dargestellt werden:

- Zelle formatieren
  - Muster
  - Fülleffekte
  - Rahmen, Diagonalen, Linienart, Linienstärke, Linienfarbe
- Indikatoren Kommentar
- DropDown-Pfeil Daten Gültigkeit
- Autofilter
- Objekte in Tabelle
- bedingter Formatierung
  - Fülleffekte
  - Datenbalken
  - Farbskalen
  - Symbole
  - Muster
  - Rahmen, Linienart, Linienfarbe

Jede ausgewählte Eigenschaft wird zusätzlich in gesonderten Tabelle dargestellt.

Auf diese Weise lässt sich der Tabellenaufbau wesentlich besser nachvollziehen und es muss nicht unbedingt eine Arbeitsmappe zur Verfügung gestellt werden. Ein entscheidender Vorteil dieses Add-Ins besteht außerdem darin, dass gepostete Tabellenausschnitte wieder in eine funktionierende Excel-Tabelle zurückgewandelt werden können, die genau dem Originalzustand entspricht, wie er mit dem Add-In ausgelesen wurde.

Das Add-In ist sowohl für Office Version 32 Bit als auch 64 Bit einsetzbar und kann auf den Seiten <http://excel-inn.de/komplettloesungen.htm> und <http://hajo-excel.de/tools.htm> heruntergeladen werden.

Dieses Add-In liest folgende Daten aus und stellt sie in Tabellenform dar:

- den in der Excel-Tabelle markierten Tabellenausschnitt
- verwendete Formeln
- definierte Namen, soweit verwendet
- Hyperlinks
- Kommentare
- Zahlenformate
- Füllfarben
- Zellen formatieren..., Register Ausfüllen ➡ Schalter Fülleffekte
- Zellen formatieren..., Register Ausrichten
- Schriftformate einschließlich Schriftart
- Daten, ➡ Gültigkeit .... / Register Daten, Befehlsgruppe Datentools ➡ Datenüberprüfung
- bedingte Formatierung
- Sparklines
- Rahmen
- Zeilenhöhe und Spaltenbreite
- Zusammenfassung
  - Formeln
  - Schrift
  - bedingte Formatierung, vor Excel Version 2007
  - Zahlenformat
  - Rahmen

Bis einschließlich Version 2003 kann die bedingte Formatierung zusammengefasst werden. Da die bedingte Formatierung ab Version 2007 automatisch nach Bereichen organisiert wird, ist eine Zusammenfassung nicht mehr notwendig.

Folgende Funktionalitäten stehen außerdem zur Verfügung:

- • Speichern der gewählten Einstellungen
- • Versionsabfrage auch ab Windows 8
- • Vorschaumöglichkeit im Browser (Internet-Explorer getestet)

Pivot-Tabellen mit ihren Schaltern werden nicht ausgelesen.

Wird die CheckBox „Einstellungen speichern“ aktiviert und der Schalter „Auslesen“ geklickt, wird im Ablageordner des Add-Ins eine Datei „einstellungen.txt“ angelegt. Sie wird wieder gelöscht, wenn die CheckBox „Einstellungen speichern“ abgewählt und der Schalter „Auslesen“ geklickt wird.

Diese Text-Datei ist erforderlich, damit die bisherigen Einstellungen in ein neues Add-In übernommen werden können. Dies geschieht automatisch beim Starten des Add-Ins.

Da wir verbundene Zellen ablehnen (zu diesem Thema gibt es genügend Beiträge im Internet), werden diese bei Erweiterungen des Add-Ins nicht berücksichtigt.

Das Add-In bietet viele Möglichkeiten zum Auslesen. Zu beachten ist, dass die Dauer abhängig von der Anzahl der gewählten Auswahlmöglichkeiten ist und sehr viel Zeit in Anspruch nehmen kann.

Wurde die Vorschau ausgewählt, wird eine Datei „XHTML\_AddIn.htm“ erzeugt und in einem gewählten Verzeichnis abgelegt. In dieser Datei ist der erstellte Code in „<!-- -->“ eingefasst. Diese Datei wird jeweils überschrieben.

Sollte nach Einfügen in den Beitrag kein XHTML-Code sondern nur einzelne Zeichen wie z.B. „“ angezeigt werden, bitte entweder den Code aus dieser im Ablageordner erstellen „XHTML\_AddIn.htm“ kopieren oder Excel neu starten.

Das Add-In setzt keine Grenzen für die Länge des erstellten XHTML-Codes, einige Foren dagegen schon – deshalb unbedingt Forumsvorschau benutzen, um die Darstellung im Beitrag zu prüfen. Gegebenenfalls muss ein kleinerer Tabellenausschnitt oder weniger Optionen gewählt werden.

Folgende Dateien sind im Download enthalten:

- Installationshinweise\_Tabellenanzeige\_XHTMLAddIn.txt (siehe 1.2)
- Xhtml\_add\_in Version 25.18.pdf, Benutzerhandbuch
- 32\_64\_bit\_XHTML\_add\_in.xlam
- XHTML\_add\_in.xla, Add-In vor 2007

Das Add-In ist ab Excel-Version 2000 einsetzbar.

Eingriffe in den vom Add-In erstellten XHTML-Code sollten unterbleiben, da andernfalls die Darstellung beeinträchtigt sein könnte.

Durch das Add-In wird unter der letzten dargestellten Tabelle eine Signatur erstellt. Diese Signatur ist Eigentum der Autoren und darf aus urheberrechtlichen Gründen nicht verändert und sollte der Fairness wegen nicht entfernt werden.

Nach dem derzeitigen Kenntnisstand kann dieses Add-In nicht mit einer französischen Excel-Version verwendet werden.

## **1.2. Verwendung**

Dieses Add-In kann auf unterschiedliche Weise verwendet werden:

- direkt als Add-In installieren
- im zusätzlichen Startordner von Excel ablegen (ohne Installation)
- Doppelklick auf die Datei, dann steht es für die betreffende Sitzung zur Verfügung

Das Add-In kann nicht eingesetzt werden bei aktivierten Tabellenschutz.

Sollte ein Blattschutz aktiviert sein erfolgt eine Meldung.

### 1.3. Tabelle in Englisch

Bei Auswahl dieser Option werden die Inhalte aller Funktionstabellen mit ihren englischen Begriffen ausgegeben. Der Tabellenkopf bleibt in Deutsch.

Wurde Englisch ausgewählt, können die ausgelesenen Tabellenausschnitte auch mit einer Deutschen Excel-Version zurück gelesen werden.

Bei einer englischen Excel-Version steht diese Option nicht zur Verfügung, da die Angaben automatisch in Englisch ausgelesen werden.

### 1.4. Zurücklesen (Add-In von Beverly's Excel-Inn.de)

Tabellen, die mit dem Add-In von der Seite Beverly's Excel-Inn.de bis einschließlich Version 9.12 erstellt wurden, können mit diesem Add-In zurückgewandelt werden.

### 1.5. Zurücklesen (andere Add-Ins)

Ein Zurücklesen von Tabellen, die mit anderen als unter 1.4 genannten Add-Ins erstellt wurden, ist nicht vorgesehen.

## 2. Symbolleiste/Register XHTML\_Anzeige

Mit dem Start des Add-Ins steht bei Versionen vor 2007 eine neue Symbolleiste zur Verfügung.



**Abbildung 1:** Symbolleiste vor 2007

Ab Version 2007 steht ein neues Register "XHTML\_Anzeige" zur Verfügung



**Abbildung 2:** Symbolleiste ab 2007

Die Symbolleiste als auch das Register haben 3 Schalter:

- Erstellen (siehe 3.1)
- Zurück (siehe 3.2)
- Hinweise (siehe 3.3)

### 3. Arbeit mit dem Add-In

#### 3.1. Schalter Erstellen

Durch Klick auf den Schalter „Erstellen“ in der Symbolleiste/im Register wird die UserForm „XHTML Tabelle für Foren“ mit ihren Funktionalitäten gestartet. Bei Verwendung einer Excel-Version ab 2007 wird in der Titelzeile ein entsprechender Hinweis angezeigt.

Ist beim Start der UserForm bereits ein Bereich größer als eine Zelle markiert, wird dieser Bereich direkt übernommen und es kann, falls kein weiterer Bereich gewählt wird, nach Auswahl der gewünschten Optionen sofort ausgelesen werden.

XHTML Tabelle für Foren (Version ab Excel2007)

Zellangaben	Tabellenangaben	Einstellungen
<input checked="" type="checkbox"/> Formeln	<input type="checkbox"/> Zeilenhöhe	<input checked="" type="checkbox"/> Einstellungen speichern
<input checked="" type="checkbox"/> Namen	<input type="checkbox"/> Spaltenbreite	<input checked="" type="checkbox"/> Vorschau anzeigen
<input type="checkbox"/> Sparklines	<input type="checkbox"/> HTML-Schriftgröße ändern	<input type="checkbox"/> Verzeichnis ändern
<input type="checkbox"/> Hyperlinks		<input type="checkbox"/> Hinweis anzeigen
<input type="checkbox"/> Kommentare		
<input type="checkbox"/> Bedingte Formatierung		
<input type="checkbox"/> Zellschutz		
<p><b>Zusammenfassen</b></p> <p><input type="checkbox"/> Gültigkeitsprüfung</p> <p><input type="checkbox"/> Zahlenformate</p> <p><input type="checkbox"/> Füllfarbe</p> <p><input type="checkbox"/> Schrift</p> <p><input type="checkbox"/> Tabellenrahmen</p>		
<p>Die Anzahl der ausgewählten CheckBoxen hat Einfluss auf die Zeitdauer des Ausleseprozesses. Verbundene Zellen und formatierte Tabellen werden automatisch ausgelesen.</p> <p>Formeln werden automatisch zusammengefasst.</p>		
<p><input type="checkbox"/> Auslesen in Englisch</p>		
<p>Tabellenbereiche wählen      Auslesen      Versionsabfrage</p>		
<p>Speicherpfad HTM-Datei: W:\Eigene Dateien\Hajo\Internet\Test\</p>		
<p>© Beverly &amp; Hajo_Zi      Version 25.18</p>		

**Abbildung 3:** UserForm XHTML Tabelle für Foren

Diese UserForm ist in 4 Bereiche aufgeteilt:

- Links Zellangaben: CheckBoxen zur Auswahl der auszulesenden Daten (siehe 3.1.1), wobei für einige das Zusammenfassen der Zellbereiche möglich ist
  - Formeln
  - Namen
  - Sparklines

- Hyperlinks
  - Kommentare
  - Gültigkeitsprüfung
  - Bedingte Formatierung
  - Zahlenformate
  - Füllfarbe
  - Schrift
  - Tabellenrahmen
- Mitte Tabellenangaben: Zeilenhöhe und Spaltenbreite (siehe 3.1.2)
- Rechts Einstellungen: Einstellungen für das Add-In (siehe 3.1.4)
  - Einstellungen speichern
  - Vorschau anzeigen
  - Verzeichnis ändern
  - Hinweis anzeigen
  - Hyperlink anzeigen
- Unten Schalter:
  - Tabellenbereiche wählen (siehe 3.1.5.1)
  - Auslesen (siehe 3.1.5.2)
  - Versionsabfrage (siehe 3.1.5.3)

Die UserForm enthält außerdem folgende weitere Informationen, wie:

- Speicherpfad für die Datei, in der der ausgewählte Zellbereich als XHTML-Code abgelegt ist
- Copyright-Angaben
- Versions-Nr.
- Hinweise zum Zusammenfassen und zur Performance

## 3.1.1. Zellangaben

### 3.1.1.1. allgemeine Angaben

In diesem Bereich kann ausgewählt werden, welche Sachverhalte im XHTML-Code dargestellt werden sollen.

Bei den Punkten:

- Zahlenformate
- Füllfarbe
- Schrift
- Rahmen

kann noch zusätzlich ausgewählt werden, ob Bereiche zusammengefasst werden sollen.

Die Zellformatierungen Füllfarben und Schriftschnitt (Fett, Kursiv, Unterstrichen, Durchgestrichen, Tiefgestellt und Hochgestellt) werden in der Grundtabelle dargestellt.

### **3.1.1.2. Bedingte Formatierung**

Bei erfüllter bedingter Formatierung werden gewählte Füllfarbe und Rahmen in der Grundtabelle ausgegeben. Rahmen werden allerdings nur schematisch als stärkere schwarze Linie visualisiert, Linienart und Linienfarbe dagegen werden nicht dargestellt. Erfüllte Bedingungen, die auf Datenbalken, Symbolen, Fülleffekten und Excel4Makros basieren, werden in der Grundtabelle nicht dargestellt.

Für Excel-Version 2007 erfolgt keine Darstellung erfüllter Bedingungen in der Grundtabelle.

Es wird automatisch die Füllfarbe ausgelesen.

### **3.1.1.3. Rahmen**

Zellrahmen werden in der Grundtabelle nur schematisch als stärkere schwarze Linie visualisiert. Diagonalen, Linienart, Linienstärke, Linienfarbe werden nicht dargestellt.

### **3.1.1.4. Zahlenformat**

Weicht der in der Zelle dargestellte Text vom Zellinhalt ab, wird das Zahlenformat automatisch ausgelesen und zusammengefasst. Dies ist notwendig falls Zelle Formatiert ist mit Zelleformat „MMM“ da wird dann z.B. angezeigt „Jan“ und der Zellinhalt ist „01.01.2018“.

## **3.1.2. Tabellenangaben**

Es wird die Zeilenhöhe und die Spaltenbreite ausgelesen. Die dargestellten Werte sind nicht die eigentliche Zeilenhöhe oder Spaltenbreite, sondern Werte, die programmtechnisch für das Zurücklesen erforderlich sind.

Werden in einer Tabelle mehrere Bereiche markiert und es überschneiden sich Bereiche, wird jede Zeile/Spalte nur einmal ausgelesen.

## **3.1.3. HTML-Schriftgröße ändern**

Das Add-In erstellt einen XHTML-Code mit der Schriftgröße 11. Soll diese geändert werden, ist die entsprechende CheckBox auszuwählen und es wird folgende UserForm angezeigt:



**Abbildung 4:** HTML-Schriftgröße ändern

Hier kann eine andere Schriftgröße ausgewählt werden.

### **3.1.4. Einstellungen**

#### **3.1.4.1. Einstellungen speichern**

Standardmäßig sind folgende Optionen ausgewählt:

- Zellangaben: Formeln
- Zellangaben: Namen
- Einstellungen: Hyperlink anzeigen

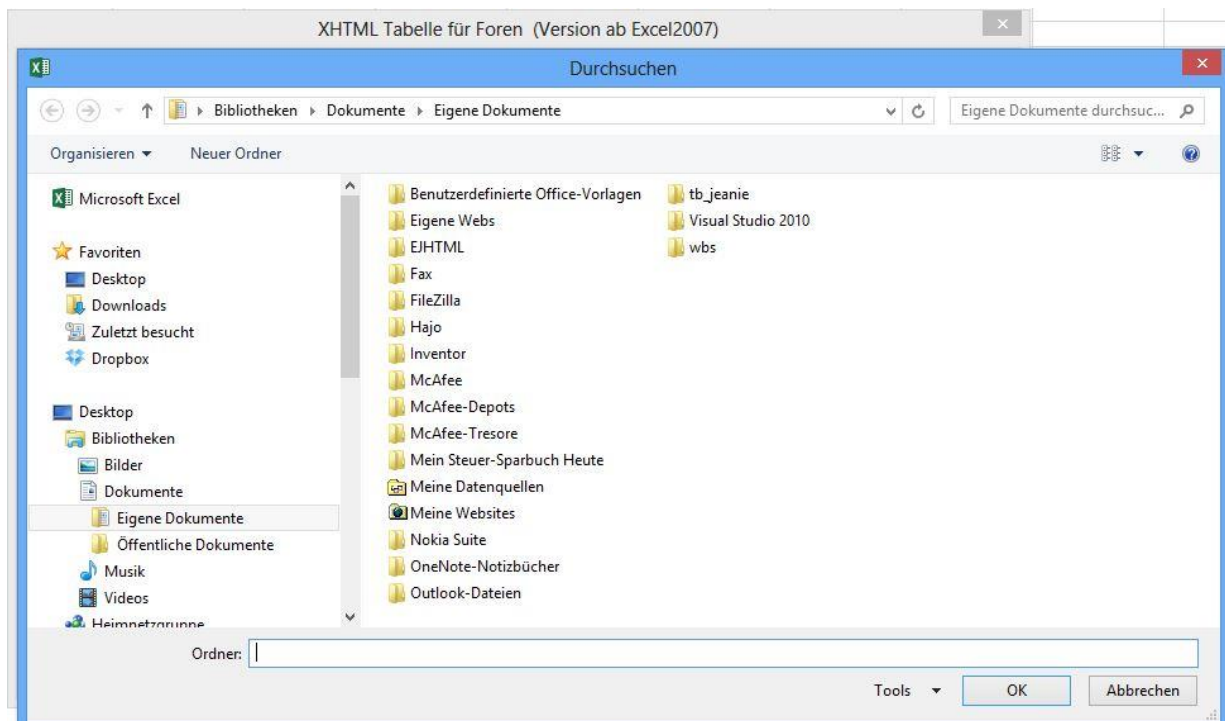
Getätigte Einstellungen gewünschter CheckBoxen können als Voreinstellung gespeichert werden, damit sie beim nächsten Start der UserForm zur Verfügung stehen. Die Speicherung erfolgt nach Klick auf den Schalter „Auslesen“, falls die CheckBox „Einstellungen speichern“ aktiviert wurde.

#### **3.1.4.2. Vorschau anzeigen**

Der beim Auslesen des Tabellenausschnittes erstellte und in den Zwischenspeicher kopierte XHTML-Code kann als Vorschau im Browser (für Internet-Explorer getestet) angezeigt werden. Dazu muss eine XHTML-Datei auf dem Rechner gespeichert werden. Das Ablageverzeichnis kann bei Aktivieren der CheckBox „Vorschau anzeigen“ im Dialog zur Ordnerauswahl frei gewählt werden.



**Abbildung 5:** Ordnerauswahl bis einschl. Version 2003



**Abbildung 6:** Ordnerauswahl ab Version 2007

Wurde ein Ordner ausgewählt, der nicht für die Ablage der Datei geeignet ist, erscheint eine Meldung.



**Abbildung 7:** Ordnerauswahl, Fehler

Wird das Add-In auf einen anderen Rechner kopiert und es besteht somit kein Zugriff mehr auf dieses Ablageverzeichnis, wird der gespeicherte Ordner gelöscht.

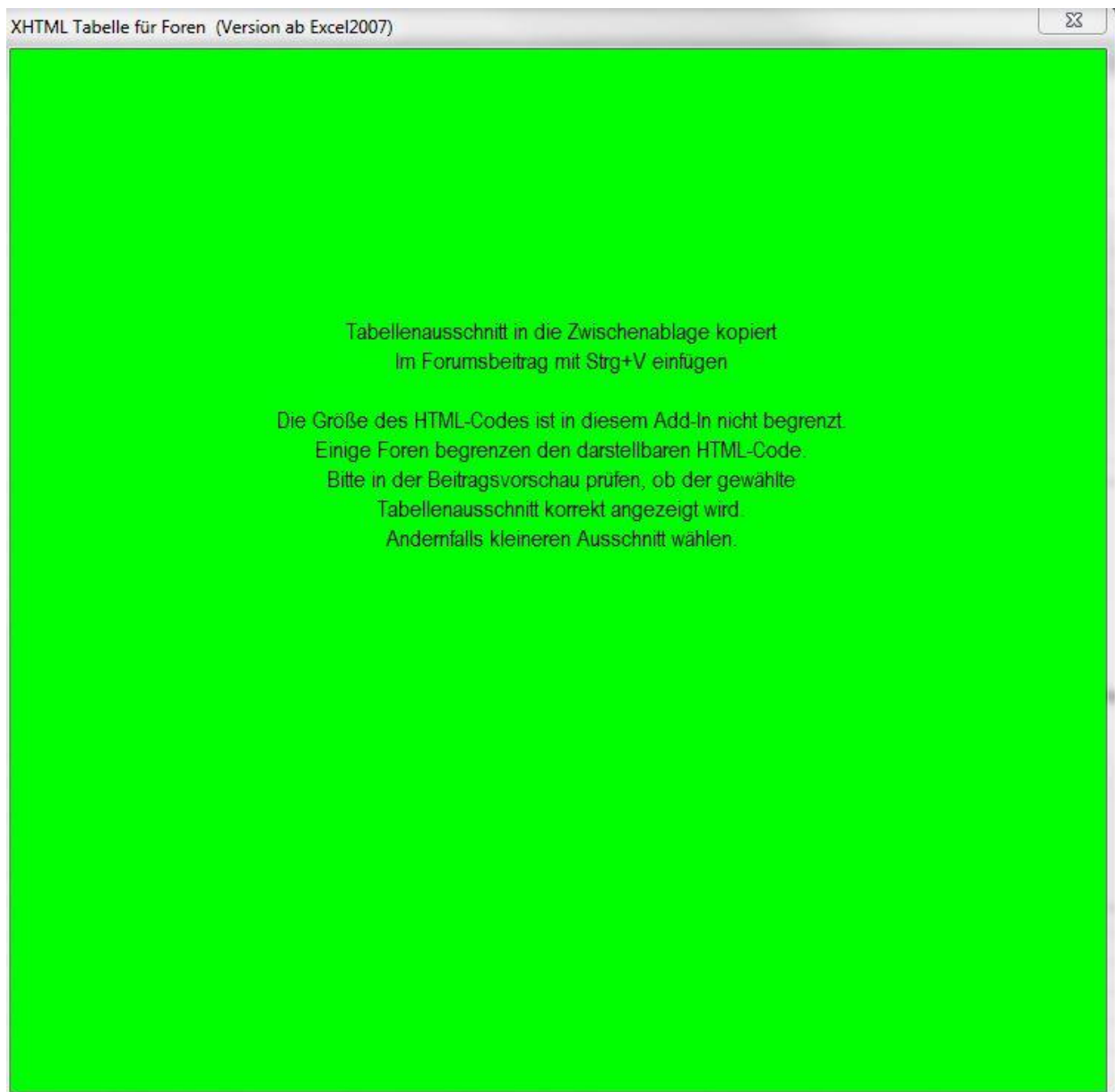
Nach Aktivieren der CheckBox „Vorschau anzeigen“, wird eine weitere CheckBox eingeblendet „Verzeichnis ändern“ (siehe 3.1.4.3).

#### **3.1.4.3. Verzeichnis ändern**

Bei Aktivieren dieser CheckBox wird der Dialog zur Ordnerauswahl aufgerufen und es kann ein neues Ablageverzeichnis ausgewählt werden (siehe 3.1.4.2).

#### 3.1.4.4. Hinweis anzeigen

Bei aktivierter CheckBox wird nach dem Auslesen folgender Hinweis zur weiteren Vorgehensweise angezeigt:

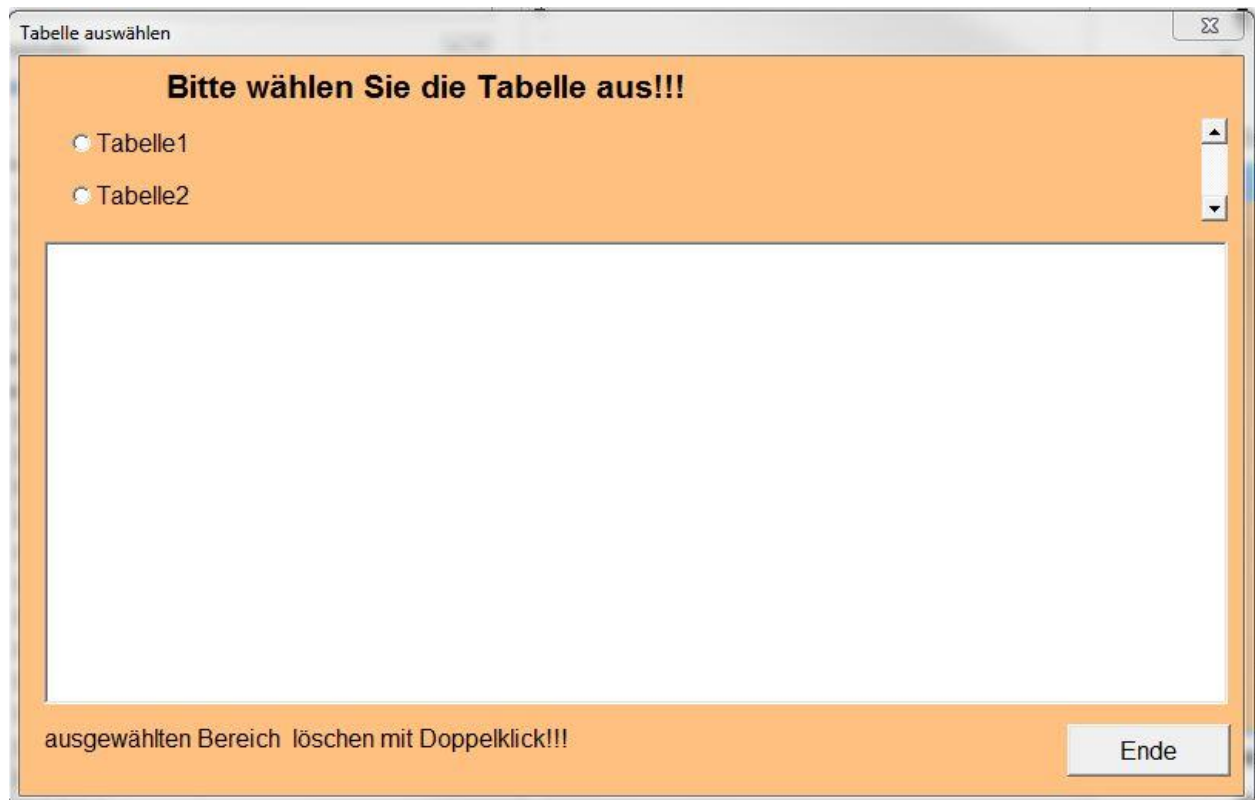


**Abbildung 8:** Hinweis

### 3.1.5. Schalter

#### 3.1.5.1. Tabellenbereiche wählen

Es wird die UserForm „Tabelle auswählen“ gestartet:

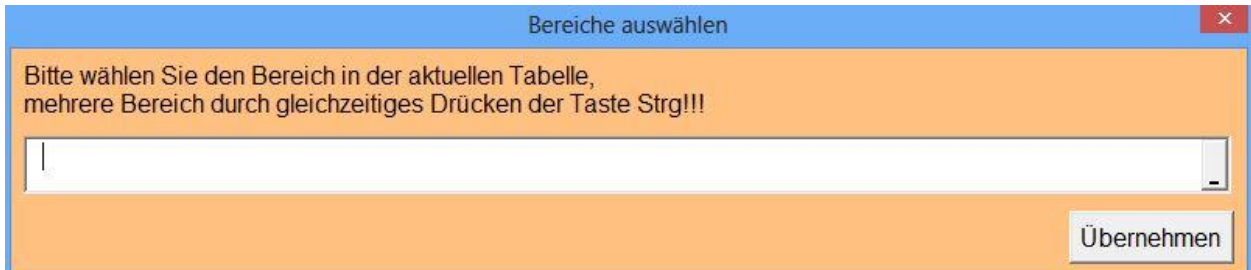


**Abbildung 9:** UserForm Tabellen auswählen

Im oberen Bereich sind die Namen aller sichtbaren und ungeschützten Tabellen der aktiven Arbeitsmappe aufgelistet und können per OptionsButton ausgewählt werden.

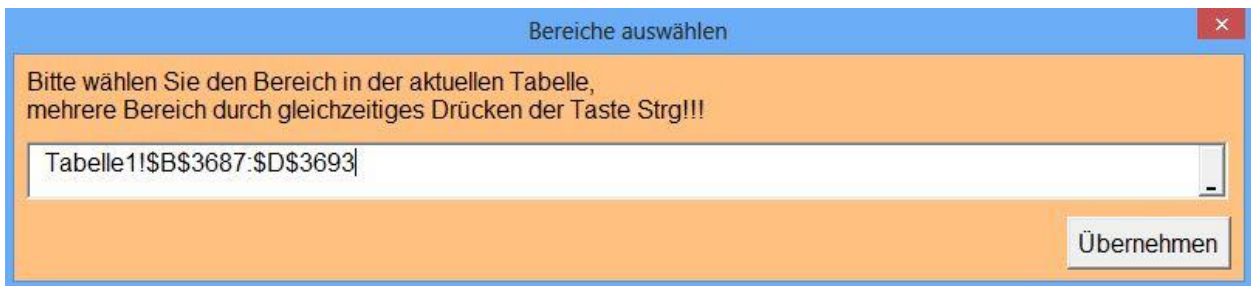
Hat die Datei nur eine sichtbare Tabelle wird dieser Dialog nicht angezeigt, es geht sofort weiter mit „Bereiche auswählen“.

Wurde eine Tabelle per OptionsButton ausgewählt, wird diese aktiviert und es erscheint die UserForm „Bereiche auswählen“ zur Auswahl des Bereiches.



**Abbildung 10:** UserForm Bereiche auswählen

Mehrere Bereiche können durch Drücken der Strg-Taste ausgewählt werden.



**Abbildung 11:** UserForm Bereiche auswählen, mehrere

Wurde mindestens ein Bereich ausgewählt, wird dieser mit dem Schalter „Übernehmen“ in die UserForm „Tabelle auswählen“ übertragen und zu dieser UserForm zurückgekehrt. Ein Schließen der UserForm „Bereiche auswählen“ über das Schließen-Kreuz ist nicht möglich. Soll eine getätigte Auswahl nicht übernommen und ohne Auswahl zur vorhergehenden UserForm zurückgegangen werden, muss die Auswahl geleert werden.

Tabelle auswählen

**Bitte wählen Sie die Tabelle aus!!!**

☐ Tabelle1

☐ Tabelle2

Tabelle1!\$C\$13:\$F\$17;Tabelle1!\$H\$19:\$M\$33

ausgewählten Bereich löschen mit Doppelklick!!!

Ok

**Abbildung 12:** UserForm Tabellen auswählen, Eintrag

Im mittleren Bereich der UserForm „Tabelle auswählen“ werden die in den einzelnen Tabellenblättern ausgewählten Bereiche einschließlich Tabellennamen angezeigt. Unerwünschte Einträge können mit Doppelklick auf den Eintrag aus der Auflistung entfernt werden.

Ein Schließen der UserForm ist nur mit dem Schalter „OK“ unten rechts möglich. Dabei wird zur User-Form „XHTML Tabelle für Foren“ zurückgekehrt, die aufgelisteten Bereiche werden zur weiteren programmtechnischen Verwendung bestätigt und der Zugriff auf den Schalter „Auslesen“ ist möglich, sodass nach Auswahl aller gewünschten Optionen das Auslesen gestartet werden kann. Wurden keine Bereiche für das Auslesen markiert, bleibt der Schalter „Auslesen“ inaktiv.

Wurden mehrere Bereiche ausgewählt, wird die Start-UserForm wie folgt verändert:

XHTML Tabelle für Foren (Version ab Excel2007)



<b>Zellangaben</b> <input checked="" type="checkbox"/> Formeln <input checked="" type="checkbox"/> Namen <input type="checkbox"/> Sparklines <input type="checkbox"/> Hyperlinks <input type="checkbox"/> Kommentare <input type="checkbox"/> Bedingte Formatierung <input type="checkbox"/> Zellschutz		<b>Tabellenangaben</b> <input type="checkbox"/> Zeilenhöhe <input type="checkbox"/> Spaltenbreite <input type="checkbox"/> HTML-Schriftgröße ändern	<b>Einstellungen</b> <input checked="" type="checkbox"/> Einstellungen speichern <input checked="" type="checkbox"/> Vorschau anzeigen <input type="checkbox"/> Verzeichnis ändern <input type="checkbox"/> Hinweis anzeigen
<b>Zusammenfassen</b> <input type="checkbox"/> Gültigkeitsprüfung <input type="checkbox"/> Zahlenformate <input type="checkbox"/> Füllfarbe <input type="checkbox"/> Schrift <input type="checkbox"/> Tabellenrahmen		Die Anzahl der ausgewählten CheckBoxen hat Einfluss auf die Zeitdauer des Ausleseprozesses. Verbundene Zellen und formatierte Tabellen werden automatisch ausgelesen. Formeln werden automatisch zusammengefasst.	
<input type="checkbox"/> Auslesen in Englisch		<input checked="" type="checkbox"/> alle Bereiche mit derselben Einstellung auslesen	
<input type="button" value="Tabellenbereiche wählen"/>		<input type="button" value="Auslesen"/>	<input type="button" value="Versionsabfrage"/>
Speicherpfad HTM-Datei: W:\Eigene Dateien\Hajo\Internet\Test\			
© Beverly & Hajo_Zi		Version 25.18	

**Abbildung 13:** UserForm Optionen für alle Tabellen

Es wird eine zusätzliche CheckBox mit der Option „alle Bereiche mit derselben Einstellung auslesen“ eingeblendet. Bei aktivierter CheckBox (Standardeinstellung) werden alle ausgewählten Tabellen/Zellbereiche mit denselben Optionen ausgelesen.

### 3.1.5.2. Auslesen

Mit diesem Schalter wird das Auslesen der markierten Tabellenausschnitte gestartet.

Bei Auswahl von 2 Tabellen und Deaktivierung der Option „alle Bereiche mit derselben Einstellung auslesen“, wird nach dem Auslesen in der Start-UserForm der nächstfolgende Tabellenabschnitt angezeigt und es können für diesen andere Optionen gewählt werden.

XHTML Tabelle für Foren (Version ab Excel2007)		×
<b>Zellangaben</b> <input checked="" type="checkbox"/> Formeln <input checked="" type="checkbox"/> Namen <input type="checkbox"/> Sparklines <input type="checkbox"/> Hyperlinks <input type="checkbox"/> Kommentare <input type="checkbox"/> Bedingte Formatierung <input type="checkbox"/> Zellschutz  <b>Zusammenfassen</b> <input type="checkbox"/> Gültigkeitsprüfung <input type="checkbox"/> Zahlenformate <input type="checkbox"/> Füllfarbe <input type="checkbox"/> Schrift <input type="checkbox"/> Tabellenrahmen	<b>Tabellenangaben</b> <input type="checkbox"/> Zeilenhöhe <input type="checkbox"/> Spaltenbreite  Die Anzahl der ausgewählten CheckBoxen hat Einfluss auf die Zeitdauer des Ausleseprozesses. Verbundene Zellen und formatierte Tabellen werden automatisch ausgelesen.  Formeln werden automatisch zusammengefasst.	
<input type="checkbox"/> Auslesen in Englisch	aktuelle Tabelle: Tabelle2!\$C\$9:\$F\$15	
<div>Weiter</div>		
Speicherpfad HTM-Datei: W:\Eigene Dateien\Hajo\Internet\Test\		
© Beverly & Hajo_Zi		Version 25.18

**Abbildung 14:** UserForm 2 Tabellenbereiche

Bei Auswahl von mehr als 2 Tabellen wird in der Start-UserForm die CheckBox „restliche Bereiche mit derselben Einstellung auslesen“ eingeblendet sowie der als nächstes auszulesende Tabellenbereich angezeigt.

XHTML Tabelle für Foren (Version ab Excel2007) ✕

<b>Zellangaben</b> <input checked="" type="checkbox"/> Formeln <input checked="" type="checkbox"/> Namen <input type="checkbox"/> Sparklines <input type="checkbox"/> Hyperlinks <input type="checkbox"/> Kommentare <input type="checkbox"/> Bedingte Formatierung <input type="checkbox"/> Zellschutz  <b>Zusammenfassen</b> <input type="checkbox"/> Gültigkeitsprüfung <input type="checkbox"/> Zahlenformate <input type="checkbox"/> Füllfarbe <input type="checkbox"/> Schrift <input type="checkbox"/> Tabellenrahmen	<b>Tabellenangaben</b> <input type="checkbox"/> Zeilenhöhe <input type="checkbox"/> Spaltenbreite  Die Anzahl der ausgewählten CheckBoxen hat Einfluss auf die Zeitdauer des Ausleseprozesses. Verbundene Zellen und formatierte Tabellen werden automatisch ausgelesen.  Formeln werden automatisch zusammengefasst.
<input type="checkbox"/> Auslesen in Englisch	aktuelle Tabelle: Tabelle2!\$C\$7:\$H\$20 <input checked="" type="checkbox"/> restliche Bereich mit der selben Einstellungen auslesen

Speicherpfad HTM-Datei: W:\Eigene Dateien\Hajo\Internet\Test\

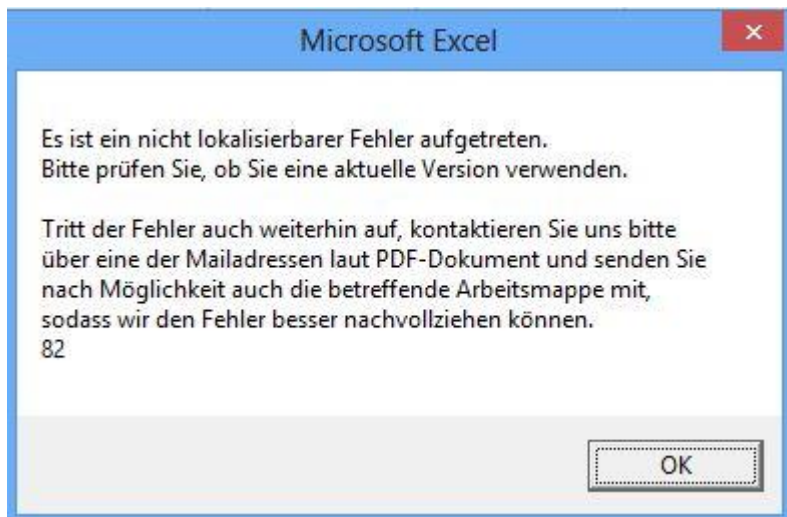
© Beverly & Hajo\_Zi Version 25.18

**Abbildung 15:** UserForm mehrere Tabellenbereiche

Im Ergebnis des Auslesens wird ein XHTML-Code erzeugt. Das Auslesen ist beendet, sobald ein Signalton ausgegeben wird, die UserForm mit dem Hinweis zur weiteren Verfahrensweise erscheint (siehe 3.1.4.4) oder der Browser mit der Vorschau angezeigt wird.

Sollten während des Auslesens Probleme auftreten und der XHTML-Code nicht korrekt erstellt werden können, werden entsprechende Informationen als MsgBox angezeigt – dies können die folgenden sein:

## 1. Nicht lokalisierbarer Fehler



**Abbildung 16:** Nicht lokalisierbarer Fehler

## 2. Fehler bei Anzeige der Vorschau



**Abbildung 17:** Fehler bei Anzeige der Vorschau

Tritt dieser Fehler auf, so liegt in den meisten Fällen die Ursache nicht beim Add-In sondern ist abhängig vom Rechner, auf dem das Add-In ausgeführt wird. Aus diesem Grund kann seitens der Autoren darauf wenig Einfluss genommen werden. In diesem Fall empfiehlt es sich, dass Add-In ohne Anzeige der Vorschau zu benutzen.

Bei Fehlermeldungen bitte an den Hinweis lt. MsgBox halten und bei Rückfragen die Fehlernummer (Zahl unterhalb des Textes) mit angeben.

### 3.1.5.3. Versionsabfrage

Bei Versionsabfrage muss eine Verbindung zum Internet bestehen und es muss der Internet Explorer installiert sein. Ist der Internet Explorer nicht installiert, erfolgt eine Meldung.



Abbildung 18: Kein IE installiert

## 3.2. Schalter Zurück

### 3.2.1. allgemein

Damit der in einem Forumsbeitrag gepostete Tabellenausschnitt wieder in eine funktionierende Excel-Tabelle zurück gewandelt werden kann, muss der gesamte ausgelesene Teil einschl. des Tabellennamens aus dem Beitrag kopiert und in eine leere Excel-Tabelle eingefügt werden. Diese Tabelle wird durch das Add-In automatisch umbenannt, sodass keine Konflikte mit vorhandenen Tabellen auftreten.

Beim Start wird folgender Hinweis zur Verfahrensweise einschließlich Bestätigungs-Abfrage angezeigt:

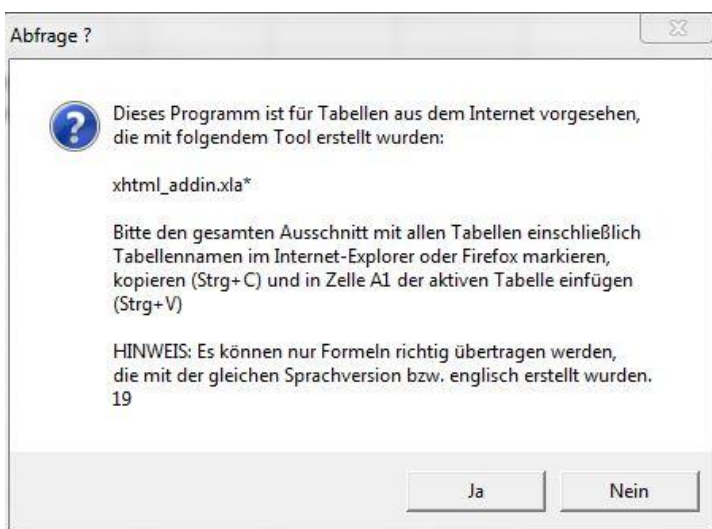


Abbildung 19: Hinweis Zurück

Wurde der Tabellename nicht mitkopiert oder die Abfrage mit „Nein“ beantwortet, erscheint ein entsprechender Hinweis:



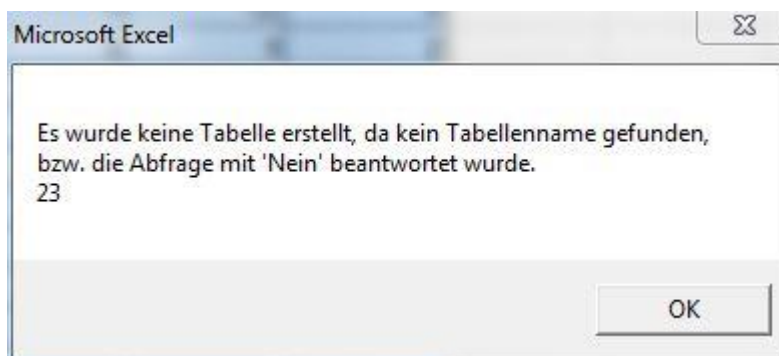
**Abbildung 20:** Kein Tabellenname

Ist die zu erstellende Tabelle bereits vorhanden, wird folgende Abfragemeldung angezeigt:



**Abbildung 21:** Tabelle vorhanden

Bei Beantwortung der Abfrage mit „Nein“ wird das Zurücklesen abgebrochen, und es erscheint der Hinweis, dass die Tabelle nicht erstellt wurde:

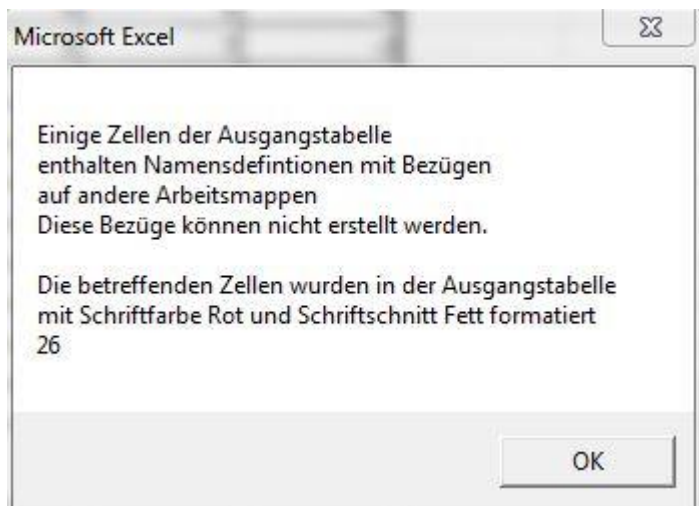


**Abbildung 22:** Tabelle nicht erstellt

Durch Beantwortung der Abfrage mit „Ja“ wird der zurück zu lesende Tabellenausschnitt in der vorhandenen Tabelle erstellt.

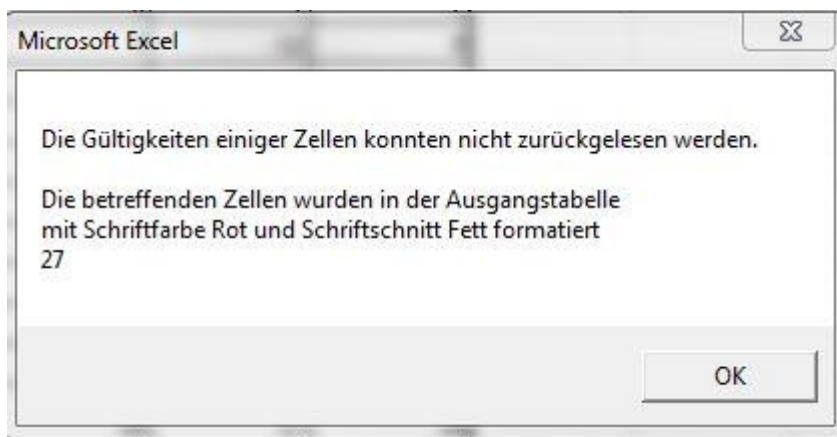
In verschiedenen Fällen, die in erster Linie darin zu suchen sind, dass bereits beim Auslesen z.B. nicht alle Bedingungen hinsichtlich vorhandener Bezüge beachtet wurden oder dass Excel4Makros verwendet wurden, kann es vorkommen, dass die Tabellenausschnitte nicht komplett zurückgelesen werden können. In diesen Fällen werden entsprechende MsgBoxen mit den jeweiligen Hinweisen angezeigt. Das können die folgenden sein:

1 Fehlender Bezug zu anderen Arbeitsmappe



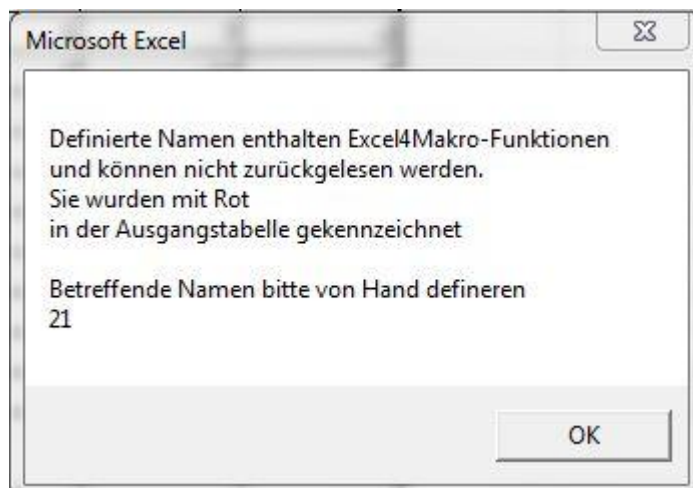
**Abbildung 23:** Fehlender Bezug zu anderen Arbeitsmappen

2 Fehler bei Datengültigkeit/Datenüberprüfung



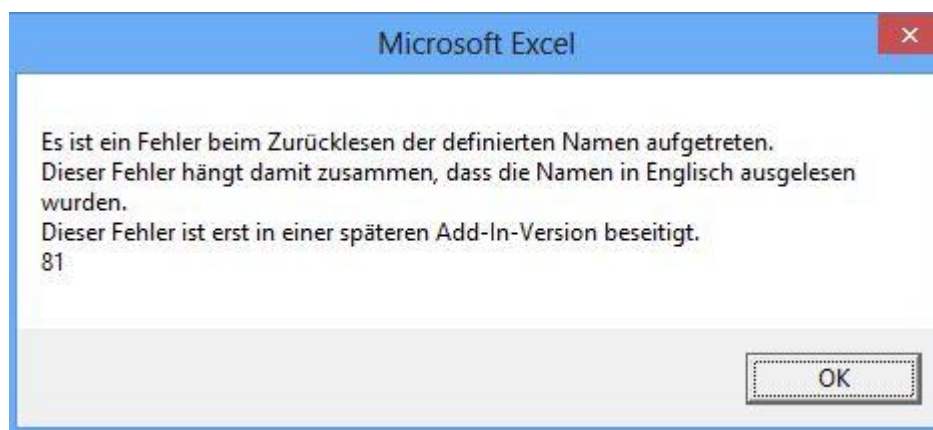
**Abbildung 24:** Fehler bei Datengültigkeit/Datenüberprüfung

### 3 Fehler durch Excel4Makros



**Abbildung 25:** Fehler durch Excel4Makros

### 4 Fehler Definierte Namen



**Abbildung 26:** Fehler Definierte Namen

Es trat ein Problem beim Zurücklesen der definierten Namen bei einer Tabellenansicht auf, die mit dem Add-In von der Seite Excel-Inn.de erstellt wurde, wenn die Formeln in Englisch ausgelesen wurden.

Oder eine Kombination aus diesen.

#### **3.2.2. Bedingte Formatierung**

Die bedingte Formatierung wird nur für den ausgelesenen und in der Haupttabelle dargestellten Tabellenbereich erstellt. Deshalb kann sich der unter „wird angewendet auf“ eingetragene Zellbereich von dem in den Teiltabellen für die bedingte Formatierung angegebenen Bereichen unterscheiden. Formatierungen für sehr große Bereiche (z.B. gesamte Spalten) dauern sehr lange, was zum Eindruck führen kann, dass das Add-In und Excel abgestürzt sind – deshalb haben wir uns für diese Einschränkung entschieden.

### 3.3. Schalter Hinweise

Mit Klick auf diesen Schalter wird eine UserForm aufgerufen, die die Bedienungsanleitung in Kurzform enthält. Die Auswahl, ob Auslesen oder Zurücklesen, erfolgt durch OptionButton, wobei sich die Farbe des Anzeigetextes je nach Auswahl (Auslesen: grün, Zurücklesen: blau) unterscheidet. Durch Betätigen der Schalter mit den Pfeilen, kann jeweils zwischen den einzelnen Hinweisen vor- und zurückgeblättert werden.

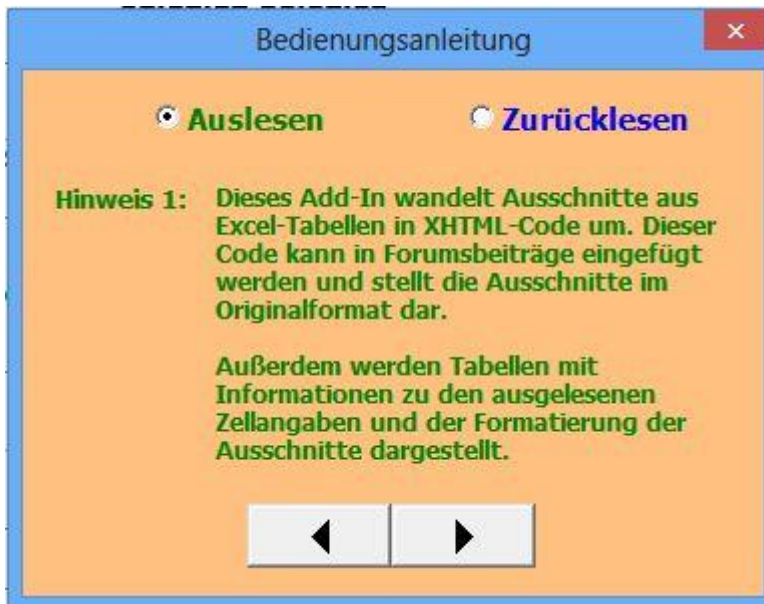


Abbildung 27: UserForm Hinweise, Auslesen

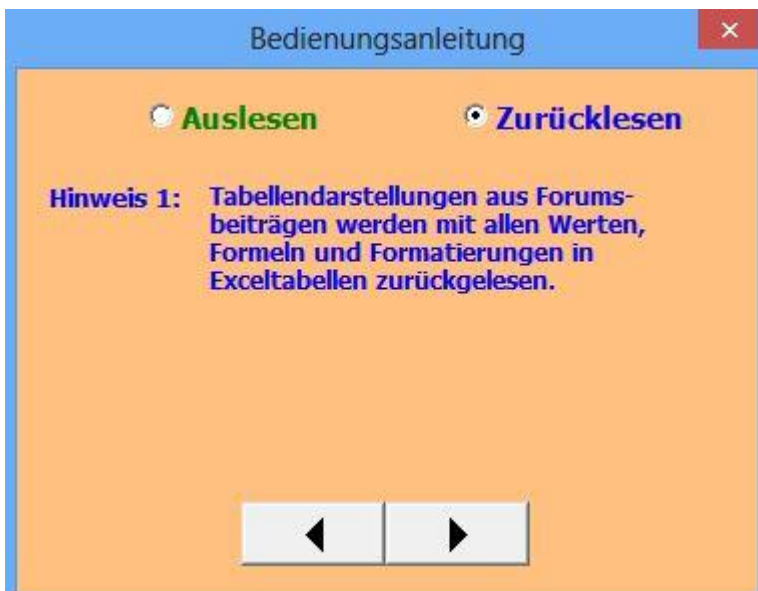


Abbildung 28: UserForm Hinweise, Zurücklesen

Wir verzichten jetzt hierauf alle Hinweise aufzuführen.

#### **4. Fragen, Probleme, Verbesserungen, Veränderungen**

Allgemeiner Hinweis: bei auftretenden Fragen oder Problemen sollten diese nicht öffentlich in den Foren diskutiert, sondern direkt an die Autoren herangetragen werden. Dabei können folgende E-Mail-Adresse genutzt werden:

[HajoZiplies@web.de](mailto:HajoZiplies@web.de) oder [Beverly Forums@web.de](mailto:Beverly_Forums@web.de)

**Achtung:** Alle Meldungen haben eine eindeutige Fehlernummer - diese bitte in der E-Mail angeben. Dies hilft, aufgetretene Fehler schneller zu beseitigen.

Bitte einen aussagekräftigen Betreff für die E-Mail wählen, da die Mail sonst automatisch als Spam eingestuft wird.

Außerordentlich hilfreich für das Auffinden und die Korrektur eines aufgetretenen Fehlers ist, wenn die Datei mitgeschickt wird, in der der Fehler ausgelöst wurde. Eine genaue Beschreibung, wie ein Fehler ausgelöst wurde, kann seine Beseitigung ebenfalls beschleunigen.

Angaben zum Betriebssystem und der verwendeten Excel-Version gewährleisten, dass wir weitestgehend unter denselben Bedingungen testen können, da uns viele Betriebssysteme und Excel-Versionen als virtuelle Systeme zur Verfügung stehen.

Mac-Versionen stehen uns nicht zur Verfügung.

Vorschläge zu Verbesserungen und/oder Veränderungen/Erweiterungen bitte ebenfalls per E-Mail an eine der o.a. Adressen schicken, sodass wir deren Realisierbarkeit prüfen können.

Eine Rückinformation unsererseits erfolgt in jedem Fall.

## 5. Abbildungsverzeichnis

Abbildung 1: Symbolleiste vor 2007	6
Abbildung 2: Symbolleiste ab 2007	6
Abbildung 3: UserForm XHTML Tabelle für Foren	7
Abbildung 4: HTML-Schriftgröße ändern	10
Abbildung 5: Ordnerauswahl bis einschl. Version 2003	11
Abbildung 6: Ordnerauswahl ab Version 2007	11
Abbildung 7: Ordnerauswahl, Fehler	12
Abbildung 8: Hinweis	13
Abbildung 9: UserForm Tabellen auswählen	14
Abbildung 10: UserForm Bereiche auswählen	15
Abbildung 11: UserForm Bereiche auswählen, mehrere	15
Abbildung 12: UserForm Tabellen auswählen, Eintrag	16
Abbildung 13: UserForm Optionen für alle Tabellen	17
Abbildung 14: UserForm 2 Tabellenbereiche	18
Abbildung 15: UserForm mehrere Tabellenbereiche	19
Abbildung 16: Nicht lokalisierbarer Fehler	20
Abbildung 17: Fehler bei Anzeige der Vorschau	20
Abbildung 18: Kein IE installiert	21
Abbildung 19: Hinweis Zurück	21
Abbildung 20: Kein Tabellennamen	22
Abbildung 21: Tabelle vorhanden	22
Abbildung 22: Tabelle nicht erstellt	22
Abbildung 23: Fehlender Bezug zu anderen Arbeitsmappen	23
Abbildung 24: Fehler bei Datengültigkeit/Datenüberprüfung	23
Abbildung 25: Fehler durch Excel4Makros	24
Abbildung 26: Fehler Definierte Namen	24
Abbildung 27: UserForm Hinweise, Auslesen	25
Abbildung 28: UserForm Hinweise, Zurücklesen	25

(Die eingefügten Bilder wurden mit der zum Zeitpunkt der Erstellung des Handbuchs gültigen Add-In-Version erstellt. Die jeweils aktuelle Add-In-Version kann sich davon geringfügig unterscheiden.)